

SKOLNÄMNDEN

1 (8)
2017-02-15
ÄRENDE 9
DNR 2017/199
BENNY WETTERBERG
DIREKT: 0224-74 80 02

Skolnämnden
Sala kommun

Fördjupad utredning angående flytt av yrkesprogram till Ösby naturbruksgymnasium

BAKGRUND

Skolnämndens beslut 16 september 2015

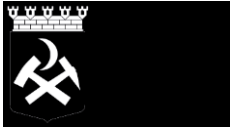
Nämnden beslutade

att uppdra till skolchefen att till skolnämndens sammanträde i november 2015 presentera en utredning kring förutsättningarna att lokalisera fordons- och transportprogrammet, el- och energiprogrammet och industriprogrammet till Ösby naturbruksgymnasium.

Skolnämndens beslut 9 december 2015

Nämnden beslutade

att uppdra till skolchefen att inleda diskussioner med lokalförvaltarna om att flytta elprogrammet inför hösten 2016, fordonsprogrammet inför hösten 2017 och att industriprogrammets olika former snarast flyttas till Ösby naturbruksgymnasium.



Skolnämnden

Motiv till initiativ till en eventuell flytt

El- och byggelever förs ihop, vilket är en naturlig koppling i såväl undervisning som i ett kommande arbetsliv.

Utbildningen inom fordonsprogrammet kan kompletteras med tunga fordon i en relevant och naturlig miljö.

Möjligheterna till övningsobjekt och projekt på plats på Ösby naturbruksgymnasium är goda för både el- och fordonsprogrammet.

Erfarenheterna från flytten av byggprogrammet är i huvudsak goda. Utbildningen är attraktiv och har gott rykte.

Ösby naturbruksgymnasiums utveckling mot ett grönt kunskapscentrum förstärks av ett breddat programutbud.

Ösby naturbruksgymnasium får ett större elevunderlag och får därmed en mer stabil ekonomi. Det blir en långsiktigt mer hållbar enhet med ett effektivare nyttjande av elevpengen.

Skolans attraktivitet ökar, med en större mångfald av program och med elever med olika bakgrund.

Rekryteringsmöjligheterna av lärare och annan personal blir större om Ösby naturbruksgymnasium utvecklas med ett mer mångfacetterat programutbud.

Attraktiva undervisnings- och verkstadslokaler frigörs i tätorten, vilket exempelvis kan komma till användning för att möta den positiva trenden med fler elever på Kungsängsgymnasiet.

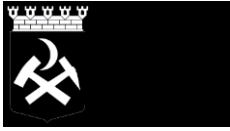
Förutsättningar

KUNGSÄNGSGYMNASIETS YRKESPROGRAM

I Kungsängsgymnasiets B-hus finns Kulturskolan på övervåningen och i tre klassrum på nedervåningen.

Därutöver finns el- och energiprogrammet, fordons- och transportprogrammet, teknikprogrammet samt en stor lokal med industrimaskiner som används för viss industriutbildning.

En del teoretisk undervisning sker i A-huset.



Skolnämnden

Antalet antagna elever per årskull fördelar sig så här:

2015

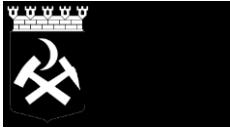
Antal antagna elever 15/9 (=åk 1)	2010	2011	2012	2013	2014	2015	2016
ECI/EE	8	17	17	16	7	10	12
FP/FT	15	15	9	9	9	8	4
IP/IN	11	6	4	3	4	0	0
Antal elever 2015-10-13							
IMYRK-FT				5	4	2	2
IMYRK-IN				6	0	0	0
Antagna elever /år	2010	2011	2012	2013	2014	2015	2016
EE	8	17	17	16	7	10	12
FT + IMYRK	15	15	9	14	13	10	6
IN + IMYRK	11	6	4	9	4	0	0

YRKESPROGRAM PÅ ÖSBY NATURBRUKSGYMNASIUM

På Ösby naturbruksgymnasium finns Naturbruksprogrammet med inriktning skog, jord, djur och häst, bygg- och anläggningsprogrammet och tillhörande särskoleverksamhet.

Antal elever per årskurs:

	2012	2013	2014	2015	2016
Bygg- och anläggning		19	17	22	25
Bygg- och anläggning, yrk			3	3	2
Naturbruk Djur	1	13	17	22	21
Naturbruk Djur yrk			1	6	4
Naturbruk Häst		1	3	0	6
Naturbruk Häst yrk				1	3
Naturbruk Lantbruk			8	6	6
Naturbruk Lantbruk yrk				2	5
Naturbruk skog			9	7	16
Naturbruk Lantbruk/Skog yrk				4	2
Särskolans nationella program	4	1	6	9	3
IV sär		1	3	1	2



Skolnämnden

Byggprogrammet

Byggprogrammet flyttades till Ösby naturbruksgymnasium 2005. Det fanns inför flytten flera farhågor om att lokalerna inte skulle vara lämpliga och att eleverna skulle bli färre. Idag bedöms lokalerna vara mycket bra enligt berörda lärare. Byggprogrammet har själv svarat för en del om- och tillbyggnader. Söktalen till byggprogrammet har bibehållits på en hög nivå. Programmet har fullt, det vill säga cirka 25 elever per årskull.

Särgymnasiet

På Ösby naturbruksgymnasium finns även särskoleverksamhet; Förutom de nationella programmen med skog, mark och djur, fordon och godshantering, fastighet, anläggning och byggnation så finns individuellt program.

Möjlighet till samverkan

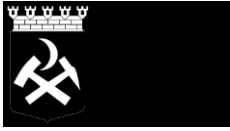
Elprogrammet och byggprogrammet har mycket gemensamt. Viss utbyggnad behöver göras av den huskropp där byggprogrammet är förlagt. En sådan utbyggnad kan förhoppningsvis ske i samverkan mellan entreprenör och byggprogram. Nuvarande byggprogram-lokal bedöms behöva förlängas med cirka 10 m, vilket ger drygt 100 m² ny byggyta, delvis i två plan.

Fordonsprogrammet kan samverka med Ösby naturbruksgymnasiums relativt nya maskinhall där den befintliga maskinparken med tunga fordon och arbetsredskap hanteras. En sådan flytt kan kräva omflyttningar i befintlig maskinhall. En åtgärd som skulle lösa detta är att tvätthallen flyttas. En sådan tillbyggnad kan vara en enkel lösning, men kan lika gärna leda till att nya miljökrav måste uppfyllas när det gäller exempelvis vattenrening. En sådan investering kan samtidigt vara i linje med skolans strävan att bli ett grönt kunskapscentrum.

Ett annat alternativ – som kan vara billigare – är att verkstadsytorna utökas något för att rymma en av årskurserna.

På Ösby naturbruksgymnasium finns även möjlighet att rymma viss anpassad industriutbildning, exempelvis som lärlingsprogram.

Ösby naturbruksgymnasium har i sitt skolhus, A-huset, aula, kök, matsal, kontor och undervisningssalar och grupprum och teorilektionssalar. I området finns teorissalar som skulle räcka till en viss utökning, men önskemål finns om att på sikt samla teoridelarna till A-huset. Bland annat för att kunna göra en satsning på högskoleförberedande utbildningsinriktningar. Det skulle kräva åtminstone tre lektionssalar och något grupprum. Det finns heller inget café eller kapprum.



Skolnämnden

TILLGÄNGLIGA LOKALER PÅ ÖSBY

Teorisalar.

Rektor Börje Andersson på Ösby naturbruksgymnasium bedömer att det finns, ur ett teoretiskt resonemang tillräckligt med lärosalar på hela Ösby för att klara behoven tillfälligt. Men lokalerna ligger utspridda på flera byggnader och undervisningen blir svårorganiserad. Dessutom finns en ambition om att fördjupa vissa inslag i främst naturbruksprogrammet för att ge tillräckliga teorikunskaper så att eleverna är behöriga att läsa vidare till veterinärer, hippologer, jägmästare och liknande



eftergymnasiala utbildningar. För en sådan satsning behövs ytterligare cirka tre theorisalar och några grupprum. Om detta skulle göras idag, skulle det krävas samverkan med

Kungsängsgymnasiet. Det motverkar tankarna om att Ösby naturbruksgymnasium skall kunna erbjuda särskild behörighet, likvärdig studieförberedande program inom den egna skolans ram. Ösby naturbruksgymnasiums rektor ser det som en stor fördel för skolan att ha en mer mångfacetterad utbildning med större eget utbud för de elever som har ambitioner att fortsätta studier på högskole- och universitetsnivå.

Det finns också önskemål om att Ösby naturbruksgymnasium själv kan svara för svenska som andraspråk – så att elever med utländsk bakgrund ges samma förutsättningar som övriga elever på den egna skolan.



Skolnämnden

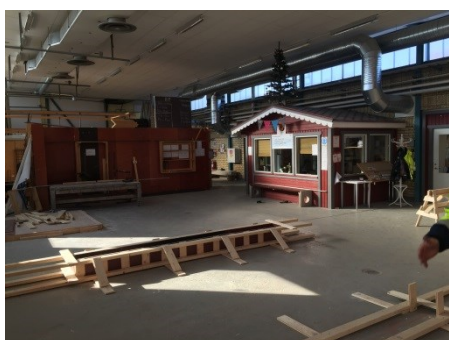
Elprogrammet



Elprogrammet bör ligga i direkt anslutning till byggprogrammet. Dessa båda program har stort utbyte av varandra. En relativt enkel lösning är att byggprogrammets lokaler förlängs med cirka 10 meter.

Därmed

tillskapas cirka 100 kvadratmeter yta, varav en del i två plan.



En sådan utbyggnad behöver troligen utföras av en entreprenör, men det kan förhoppningsvis ske i samverkan med byggprogrammet.

Fordonsprogrammet

Fordonsprogrammets lärare bedömer att undervisningen ryms i den stora



maskinhallen om tvättutrymmet för fordon kan tas i anspråk. En ny tvätthall behöver i så fall uppföras, vilket är önskvärt även av miljöskäl. Nuvarande anläggning har inte reningsverk, vilket ett "grönt" naturbruksgymnasium självklart bör ha.

Ett alternativ är att verkstadslokalerna byggs ut för att rymma en årskurs på

fordon och kanske även industri-lärlingsprogrammet.



Skolnämnden

PERSONALEN

Elprogrammet

Lärarna på Kungsängsgymnasiets elprogram har bedömt för- och nackdelar med en flytt. Hösten 2015 uttryckte lärarna i en skrivelse: "Om vi får nya och fräscha lokaler på Ösby naturbruksgymnasium som är ändamålsenligt anpassade är det positivt." De bedömde också att närheten till byggprogrammet är positivt för samarbetet.

Negativt är att flytt och uppbyggnad inkräktar på undervisningstid, att idrottshall och gym saknas och att teori- och yrkeselever segregeras. Att det behövs buss är en annan nackdel. "Våra olika samarbetsprojekt med fordons- och transportprogrammet, industriprogrammet och delvis teknikprogrammet blir också svårare om dessa program inte flyttar med till Ösby naturbruksgymnasium.

Fordonsprogrammet

Fordonsprogrammets lärare skissade, gjorde överväganden, granskade bestämmelser, kursplaner, mm hösten 2015 då frågan om flytt först väcktes.

"Om man flyttar (river) väggen mot tvätthallen skulle kraven på säkerhetsavstånd och utrymningsvägar vara uppfyllda, och golvyta frigöras för tex. arbetsstationer."

De betonade att lokalerna måste inredas av arkitekt och att det finns möjlighet till svets- och plåtarbeten. Industriprogrammet bör därför finnas i närheten.

Fordonsprogrammet bedömde det också som onödigt att ha bråttom, eftersom ingen annan utbildningsverksamhet skall flytta in i de lokaler på Kungsängsgymnasiet som nu överges. "Vi förutsätter därför att anpassningarna på Ösby naturbruksgymnasium helt färdigställs innan en programflytt blir aktuell".

"Vi är inte alls negativa till en flytt. Men för att utbildning och arbetsmiljö ska bli bra, med dagens elevantal, krävs större ytor" avslutar de sin inlägga.

ELEVERNA

Kungsängsgymnasiet

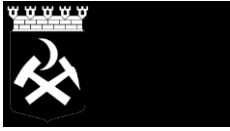
Kungsängsgymnasiets elevråd har lämnade generella synpunkter på alla de flyttplaner som aviserats under hösten.

Skolnämndens ordförande besökte en elevgrupp för en dialog.

Ösby naturbruksgymnasium

Fördelar

- Programmen tar med sig sina maskiner/utrustning som eventuellt fler program kan använda.
- Nya lokaler behövs i så fall, och dessa kanske alla program kan använda.
- Det blir ökat behov av lärare på Ösby naturbruksgymnasium, fler arbetstillfällen på Ösby naturbruksgymnasium.
- Ösby naturbruksgymnasium får fler elever och fler "elevpengar" som kan användas till allmänna förbättringar.



Skolnämnden

- Möjlighet att få kontakter inom fler hantverkaryrken ex elektriker. Det kan vara bra inför arbetslivet.
- Kunna samarbeta med fler yrken när man arbetar i karaktären, ex gemensamma byggprojekt för byggprogrammet – elprogrammet.
- Vi vill ha en idrottshall på Ösby naturbruksgymnasium. Det kanske kan byggas om Ösby naturbruksgymnasium har fler elever?

Nackdelar

- Dyrt för kommunen att bygga ut Ösby naturbruksgymnasium, exempel fler klassrum, större maskinhall till fordonsprogrammet, större lokal till elprogrammet, uppehållsrum.
- Det kan bli trångt på Ösby naturbruksgymnasium.
- Det finns inga lediga platser på internatet i fall fler elever skulle vilja bo på Ösby naturbruksgymnasium.
- Vi tycker att det är en ganska dålig idé, vi trivs bra med Ösby naturbruksgymnasium som det är nu!

Tänk på

- VL behöver sätta in flera bussar så att alla elever får sittplats.

BARNKONSEKVENSANALYS

Barnkonsekvensanalys enligt barnchecklistan upprättades i samband med utredningen hösten 2015.

KOSTNADER

Hösten 2015 gjordes en grov uppskattning för kostnaderna för tre klassrum och två grupprum, ombyggnad av tvätthall med reningsverk, tillbyggnad av byggprogrammet, för att rymma elprogrammet. Hyreskostnadsförändringen skulle med ovanstående hamna på cirka 1 mkr per år. Samtidigt frigörs lokaler för andra ändamål i Kungsängsgymnasiets B-hus.

Till det kommer förändrade kostnader för kommunens skolskjutsar.

Ett tillskott av 70-100 elever skulle motsvara åtminstone 10-13 miljoner kronor, vilket skulle ge skolan ett betydligt stabilare ekonomiskt underlag. Idag är skolan mycket känslig för svängningar av exempelvis pris på mjölk och spannmål. De fasta kostnaderna för skolans verksamhet kan delas på fler, utan att utökning alltid behöver göras.

Det behöver givetvis räknas betydligt mer noggrant på vad ovanstående förändringar kan komma att kosta, och nettoeffekterna för Ösby naturbruksgymnasium och kommunen i sin helhet.

Barn och Utbildning vill därför lämna en beställning av en kostnadsberäkning enligt ovan beskrivna lokalförändringar till Tekniska kontoret.